

2 Bakgrund till antagandena

Inledning

Under överskådlig tid tycks dagens stora migrationstryck mot Nordamerika och Västeuropa kvarstå. Det regelverk som gäller i Sverige bestämmer den framtida invandringens omfattning och övre gräns. Det övergripande målet, om än inte formulerat i klartext, är att begränsa invandringen. Regelverket har ändrats en hel del under de senaste 10-15 åren och så kommer det säkert att bli i framtiden också. En del förändringar i regelverket kan förutses, som t.ex. EU:s östutvidgning. Enligt nu gällande förslag (EU:s utvidgning och arbetskraftens rörlighet, SOU 2002: 116) kommer bara marginella begränsningar att införas när det gäller invandring från kandidatländerna.

Flera samhällsdebattörer har påtalat att Sverige bör lätta på reglerna för arbetskraftsinvandring. Troligen kommer frågan att utredas. De borgliga partierna och miljöpartiet har beställt en sådan utredning av regeringen. Skulle arbetskraftsinvandring bli tillåten kommer de framtida flyttströmmarna bli kraftigare både till och från Sverige.

Bedömningar av eller antaganden om den framtida invandringen är därför genuint osäkra. Utvärderingen av tidigare prognoser visar att antaganden baserade på långsiktiga trender har bättre prognosutfall än antaganden baserade på några års observationer. Prognoser med antaganden baserade på det observerade flyttningsnettot under de senaste 20 åren har gett goda prognosutfall. Det har emellertid blivit allt svårare att hålla fast vid denna regel. Förutsättningarna har ändrats. Antalet invandrare har stigit med ca 65 procent under de senaste 20 åren. Fler personer med nätverk i andra länder ger underlag till ökad familjeinvandring. Så länge som ekonomiska skillnader finns mellan utvandringsländerna och Sverige och så länge som de medborgliga rättigheterna är obetydliga i utvandringsländerna kan man räkna med att fler vill flytta till Sverige. Förutsättningarna har också ändrats i och med att Sverige redan nästa år är medlem i en union med 25 medlemsländer varav 10 nya med ett näringsliv som ligger flera år efter Västeuropa i utveckling. Det är därför rimligt att räkna med en ökad migration.

För att få enkel struktur på antagandet om den framtida invandringen görs separat antagande för sex grupper.

- *Återvändande svenska medborgare.*
Omkring 70 procent av de utvandrade svenska medborgarna återvänder enligt ett stabilt mönster. Sedan 1990-talets början har utvandringen av svenska medborgare varierat avsevärt mellan åren. Eftersom den framtida utvandringen är okänd så kommer återinvandringen om några år att baseras på den prognostiserade utvandringen.
- *Övriga Nordbor*
Sedan 1980-talets början har invandringen av nordbor legat på en miniminivå. Det är svårt att se att Sverige ska bli mer attraktivt för nordbor. Öresundsbron har dock medfört att fler personer flyttar från Själland till Skåne.
- *EU-medborgare utom Nordbor*
Inflyttningen av EU-medborgare ligger på ca 6 000 per år och kommer troligen i framtiden att ligga kvar på den nivån från dagens EU-länder. Effekten av östutvidgningen är oklar. Den framtida invandringens storlek från kandidatländerna beror i hög grad på hur andra EU-länder agerar. Varje EU-land kan välja en övergångsperiod som varierar mellan ett och sju år. Under övergångsperioden gäller inte EU:s regler för arbetskraftens rörlighet. För Sveriges del finns ännu inga beslut om övergångsperiodens längd. Väljer Sverige en kortare övergångsperiod än andra EU-länder kan vi få en kraftig invandring de första åren – ungefär som i slutet av 1960-talet. Väljer Sverige en övergångsperiod med ungefär samma längd som andra EU-länder blir det troligen marginella ökningar av invandringen.
- *Skyddsbehov och humanitära grunder*
Den framtida invandringen av flyktingar är en genuint osäker del av antagandet. Det kommer att bli avsevärda variationer mellan åren.
- *Familjeband utanför EU*
Kunskapsläget och det statistiska underlaget är dåligt på detta område. Det borde vara möjligt att utveckla modeller som med god precision prognostiserar familjeinvandringen på åtminstone några år års sikt. Tills vidare antas en ökning av invandringen på grund av familjeband.
- *Arbetskraftsinvandrare från länder utanför EU*
Trots att det inte finns några beslut om att tillåta fler arbetskraftsinvandrare att bosätta sig i Sverige antas en ökad invandring av arbetsmarknadsskäl – dock från en mycket låg nivå. Skulle politiken bli liberalare inom detta område är det

också rimligt att anta att detta får till följd att fler kommer att få tillstånd att bosätta sig i Sverige på grund av familjeband. Om den av riksdagen begärda utredningen om arbetskraftsinvandring resulterar i att regelverket för att få uppehållstillstånd mjukas upp finns det anledning att revidera föreliggande prognos.

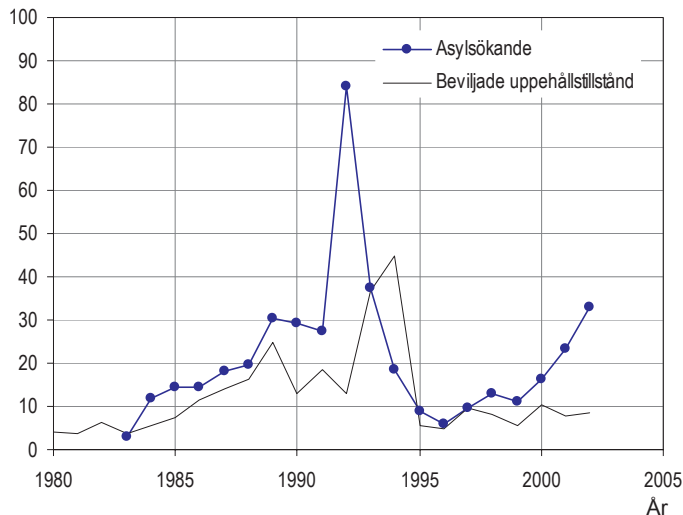
Asylsökande

Antalet beviljade uppehållstillstånd där grunden är skyddsbehov eller humanitära skäl anses av många som motorn i migrationsprocessen. Motivet till denna uppfattning är att personer som fått tillstånd att bosätta sig i Sverige som flyktingar (skyddsbehov eller humanitära grunder) medför en följdivandring av familjemedlemmar. Den största gruppen av nyanlända invandrare har familjeband som grund för sin bosättning i Sverige.

De flesta personer som får uppehållstillstånd som flyktingar har tidigare ansökt om asyl. Det kan därför vara skäl att se på antalet asylsökande och beviljade uppehållstillstånd som följd av ansökan.

Asylsökande och beviljade uppehållstillstånd av skyddsbehov eller humanitära skäl

Tusental



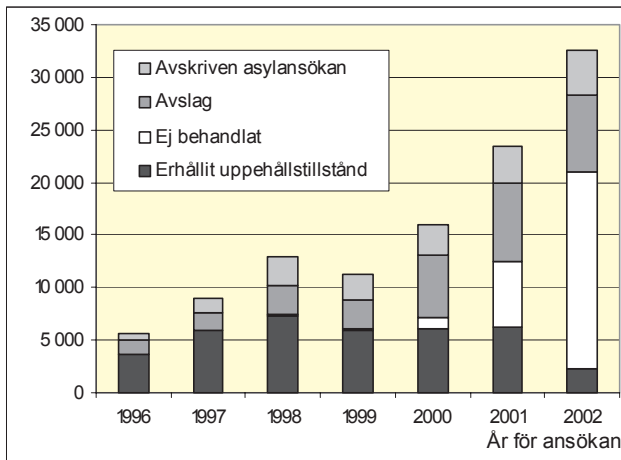
Ca 1 000 personer får årligen uppehållstillstånd som kvotflykting. Kvotflyktingarna är en del av de beviljade tillstånden ovan. Det stora antalet asylsökande åren 1992-93 kom från Balkan.
Källa: Migrationsverket

År 2002 noteras det största antalet asylsökande bortsett från krisåren 1992-93 på Balkan. Antalet beviljade tillstånd ligger dock kvar på

ungefär samma nivå sedan 1995. En förklaring kan vara att handläggningstiderna ökat. I slutet av januari 2003 var endast 74 procent av ansökningarna från år 2001 behandlade. Motsvarande procenttal för ansökningarna år 2002 var 43 procent. Ansökningarna från åren 2001 och 2002 kan således ge en ökning i antalet uppehållstillstånd som flykting för år 2003 och senare.

Sveriges inträde i EU och EU:s Schengensamarbete har med all sannolikhet påverkat antalet asylsökande i Sverige. När personer som har för avsikt att söka asyl kommit till något land i EU kan de i praktiken välja i vilket land de vill söka asyl så länge som man inte tvingas visa upp några färdhandlingar. Asylsökande kan således undvika EU-länder med höga krav på asylsökande och t.ex. söka asyl i Sverige trots att de varit i något annat EU-land tidigare.

Asylsökande åren 1996-2002 och utfallet av ansökan



I diagrammet redovisas ansökningar behandlade t.o.m. januari 2003.
Källa: Migrationsverket

EU:s utvidgning kan medföra både färre och fler asylsökande i Sverige beroende på vilken utveckling man tror är sannolik. Ytterligare tio länder, kandidatländerna, får högre krav på sig att ta emot asylsökande vilket bör reducera antalet i dagens EU-länder. Samtidigt får kandidatländerna möjlighet att ge visum för inresa till EU-området. Antalet mobila asylsökande inom EU kan därför öka, vilket i sin tur ger fler asylsökande i Sverige.

Det är dock knappast troligt att det blir några dramatiska förändringar i framtiden av antalet beviljade uppehållstillstånd som följd av asyl. Hittills har det funnits en inneboende mekanism mellan antalet

asylsökande och regelsystemet. Ökar antalet asylsökningar kraftigt har regelsystemet höjt kraven för att få tillstånd att bosätta sig i Sverige.

Liberalare regler för anhöriginvandring

På regeringens bord ligger ett förslag om liberalare regler för anhöriginvandring (*Vår anhöriginvandring, SOU 2002:13*). Sedan 1997 är det i praktiken omöjligt för föräldrar och vuxna barn till tidigare invandrare att återförenas med sin familj. Utredningen föreslår med några undantag en återgång till de villkor som gällde före 1997. Från regeringen har ännu inte kommit någon proposition i frågan. Inom EU pågår förhandlingar om harmonisering av regelverket för återförening av familjer. Regeringen avvaktar troligen de nya EU-direktiven inom området innan proposition lämnas till riksdagen.

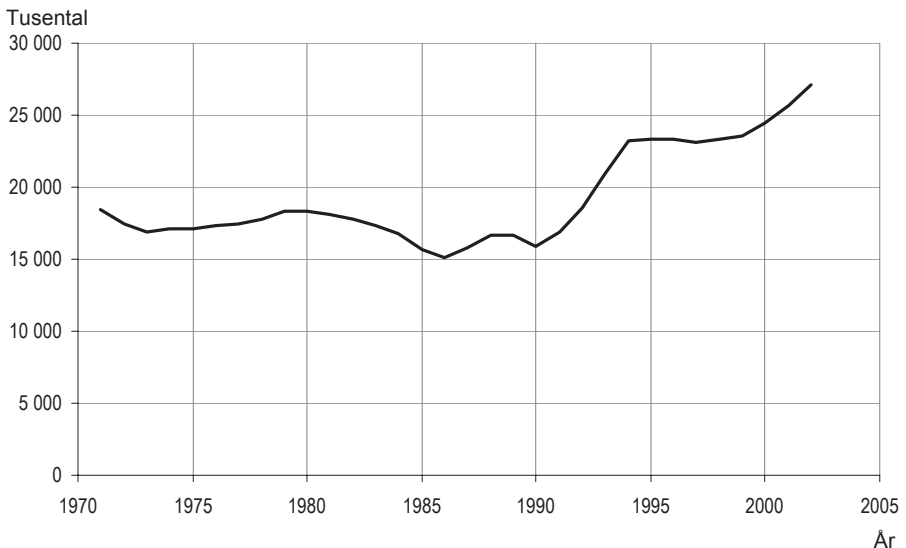
Anhöriginvandring av föräldrar och vuxna barn uppgick tidigare till några tusen per år.

Det är fortfarande oklart *när och hur* regelverket för anhöriginvandring kommer att ändras. Om ett liberalare regelverk införs så kan ett uppdämt behov medföra en tillfällig topp i anhöriginvandringen som därefter planar ut. Antagandena om den framtida invandringen av anhöriga har inte beaktat eventuella liberalare regler för anhöriginvandring. Osäkerheten är stor om vilka ändringar som kommer att genomföras och när reformen träder i kraft.

3 Kommentarer till antagandena

Som alltid är osäkerheten stor när man ska bedöma hur stor den framtida invandringen kommer att bli. Risken är också stor att man blir fångad av tiden. Har invandringen varit låg under några år förlids man lätt att anta att den framtida invandringen kommer att ligga kvar på de senast årens nivå. Vid hög invandring blir bedömningen om den framtida invandringen lätt den motsatta. För att undvika att bli alltför påverkad av tidsandan har SCB försökt att följa tumregeln att invandringsöverskottet på sikt bör vara lika med genomsnittet under de senaste 20 åren. Av nedanstående diagram framgår att det genomsnittliga invandringsöverskottet bland utländska medborgare har ökat med ungefär 1 000 per år sedan 1990-talets början till 27 000 år 2002. Tumregeln pekar således på att det framtida invandringsöverskottet bland utländska medborgare bör ligga i närheten av 27 000 på sikt.

Rullande 20-årigt genomsnitt av invandringsöverskottet (invandring – utvandring) bland utländska medborgare



Genomsnittet för åren 1956-75 redovisas i diagrammet under år 1975. Värdet för år 2002, vilket är 27 073, är således medelvärde för åren 1983-2002.

Tyvärr saknas långa tidsserier där migrationen kan redovisas efter födelseland. Det är därför som diagrammet redovisar netto-

migrationen bland utländska medborgare. Hade motsvarande uppgifter funnits för utrikes födda så hade utvecklingen blivit snarlik.

Gruppering av länder

Den bästa uppfattningen av migrationen till Sverige får man kanske genom att analysera invandringen från varje land. Tyvärr är det ogörligt eftersom det är från nära 200 länder som personer flyttar till Sverige. Länderna måste delas in i grupper. En del grupperingar är ganska självklara medan det i andra fall saknas klara indelningsgrunder. Grupperingen av länder bör bl.a. beakta att migrationen till Sverige påverkas av

- tidigare migration - ett nätverk finns mellan personer i utflyttningslandet och personer i Sverige
- det geografiska avståndet mellan utflyttningslandet och Sverige
- regelverket för migration.

Följande gruppering av länderna görs här:

Nordbor exkl. svenskar. Nordiska medborgare kan bosätta sig i Sverige utan någon prövning. Flyttningsutbytet mellan de nordiska länderna har tidvis varit livligt.

EU-medborgare utom nordbor (EU25 utom Norden). Medborgare i EU-länderna får bosätta sig i Sverige efter att ha fått uppehållstillstånd. Kan man visa att man har förmåga att försörja sig så är tillståndsprövningen bara av formell karaktär. För medborgare i de tio kandidatländerna gäller speciella regler från 2004 och sju år framåt. Vi antar att alla de tio kandidatländerna kommer att gå med i EU. De länder som fortfarande förhandlar om villkoren om medlemskap (Rumänien och Bulgarien) betraktas inte som kandidatländer. Länder som vill förhandla med EU men ännu inte påbörjat förhandlingarna ingår inte i vår avgränsning av kandidatländer.

Indelningen av länderna utanför Norden och EU är mer problematisk. Här används den av FN utarbetade indelningen Human Development Index (HDI) som är ett alternativ till geografiska indelningar. HDI indelar länder efter utvecklingsnivå i tre grupper: *Högt utvecklade länder (high human development)*⁶

⁶ De nordiska länderna och EU-länderna ingår alla i gruppen med högt HDI enligt FN:s gruppering. I denna rapport blir därför länderna med högt HDI färre eftersom länderna i *Norden* och *EU25 utom Norden* redovisas separat.

Medelutvecklade länder (medium human development)

Lågt utvecklade länder (low human development)

med drygt 60 länder i varje grupp.

Indexet bygger på tre indikatorer:

- livslängd, återstående medellivslängd vid födelsen
- utbildning, mätt som en kombination av
 - läs- och skrivkunnighet
 - utbildningsnivå (förgymnasial, gymnasial resp. eftergymnasial utbildning)
- levnadsstandard, bruttonationalprodukten per capita beräknade i köpkraftsenheter.

Beräkningsmetoderna är dokumenterade i Human Development Report 2002 (<http://www.undp.org/hdr2002/calculatinghdi.pdf>), utgiven av FN. Grupperingen av länderna framgår av tabell 21 i bilagan.

Tyvär saknas ett antal länder i FN:s indelning. För att undvika ytterligare en grupp, som dessutom skulle bli heterogen, har länder utan HDI placerats i olika grupper. In en del fall har det funnits klassificeringar i äldre FN-rapporter vilka då har använts. I andra fall har det varit uppenbart att landet har så låg utvecklingsnivå att underlag saknas för klassificering. Då har landet förts till gruppen lågt HDI. Några länder som saknar HDI och varifrån det kommer ett fåtal invandrare har schablonmässigt förts till länder med medel HDI.

4 Antagande om invandring

På de följande sidorna presenteras antagandena för de fem invandrargrupperna.

Nordbor (ej svenska medborgare)

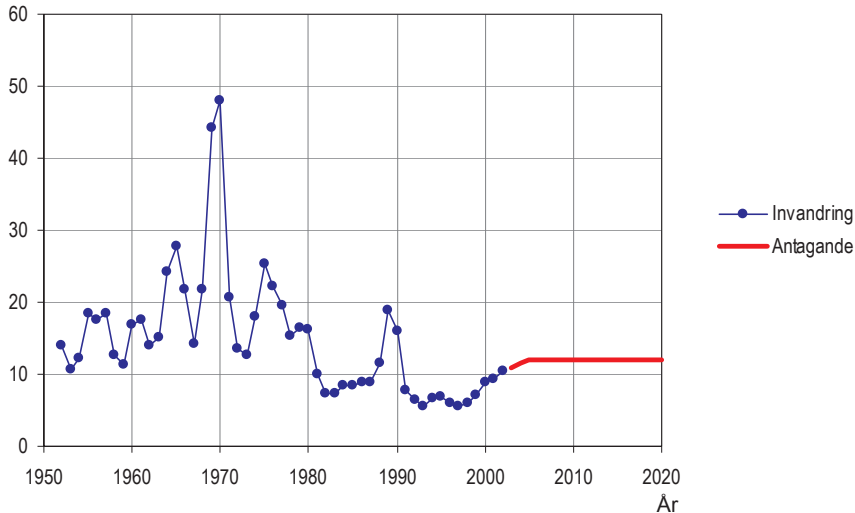
Under efterkrigstiden fram till mitten av 1970-talet var den svenska arbetsmarknaden så attraktiv att den drog till sig nordbor. Därefter har inflyttningen av nordbor legat på en låg nivå med undantag av åren 1988-90 då en kortvarig arbetskraftsinvandring förekom. Den uppgång som noterats de senaste åren torde i första hand bero på att boendekostnaderna är lägre i Sverige än i grannländerna. En bidragande orsak till uppgången är Öresundsbronns tillkomst. Danskar flyttar från Köpenhamnsområdet till den skånska sidan av sundet.

Antagande

Det förfaller troligt att invandringen av nordiska medborgare fortsätter att öka något bl.a. beroende på de möjligheter som Öresundsbron ger för köpenhamnsbor att bosätta sig i Malmöområdet och arbetspendla till Köpenhamn. För att markera en uppgång antas att invandringen stiger till 12 000 år 2005 för att sedan ligga kvar på den nivån.

Invandring av Nordbor (ej svenskar) 1952-2002 samt antagande åren 2003-2020

Tusental



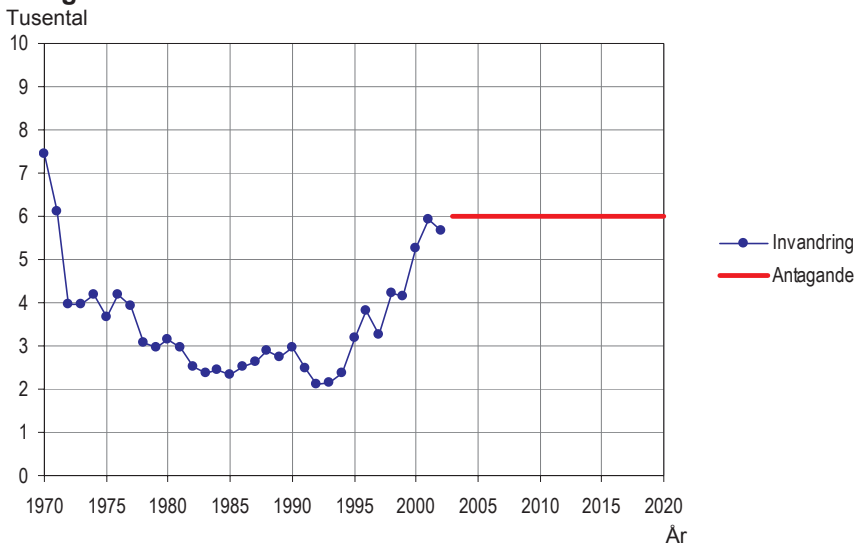
Medborgare i EU15 utom Norden

Inflyttningen av medborgare från EU15 (utom Nordbor) var under 1980-talet drygt 2 000 per år. I början på 1970-talet var fortfarande inflyttningen från Grekland betydande vilket var en följd av juntans maktövertagande i slutet av 1960-talet. Sedan Sveriges EU-inträde har invandringen ökat från 2 000-3 000 per år till 6 000.

Antagande

Migrationen av medborgare från EU15 (utom Norden) kan mycket väl fortsätta att öka till en högre nivå än dagens. Det är dock knappast troligt att ökningen blir särskilt omfattande. Vi antar att migrationen från EU15 (utom Norden) förblir på dagens nivå.

Invandring av medborgare i EU15, förutom nordbor, 1970-2002 samt antagande åren 2003-2020



Medborgare i de tio kandidatländerna

Under 1970- och 1980-talen, så länge Sovjetväldet fortlevde, förekom migration från endast tre av dagens kandidatländer nämligen Polen, Ungern och forna Tjeckoslovakien. Toppen 1982 sammanfaller med maktövertagandet av general Jaruzelski i Polen.

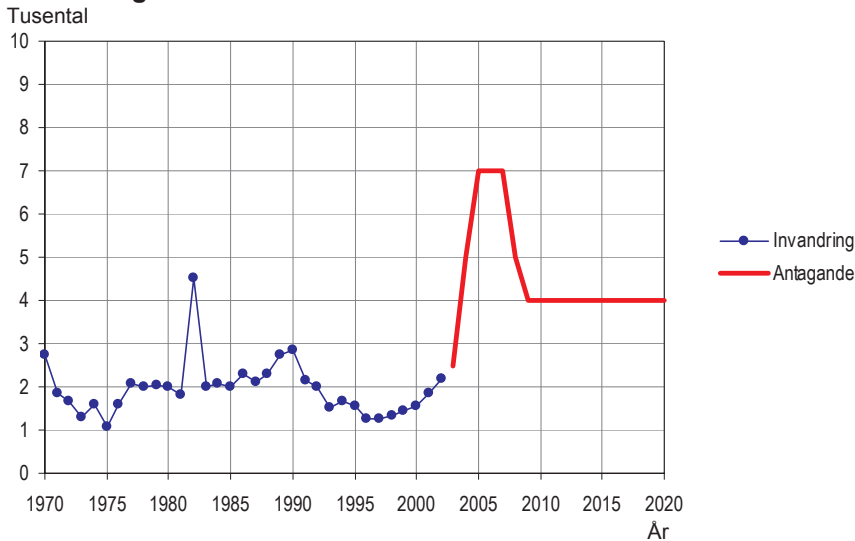
Antagande

Invandringen från EU15 (utom Norden) har stigit med ca 3 000 sedan EU-inträdet. I kandidatländerna finns inte lika många människor som i EU15 (utom Norden) varför man kan tycka att migrationen inte kan

öka lika mycket som den gjort från EU15. Jämförelsen haltar dock beroende på att levnadsstandarden i kandidatländerna är lägre än i än i dagens EU. Skillnaderna i levnadsstandard gör att benägenheten att flytta blir större. Övergångsbestämmelserna gör att EU-länderna kan begränsa invandringen från kandidatländerna de första sju åren. Tyskland och Österrike har meddelat att de kommer att utnyttja möjligheten att begränsa invandringen. Det är därför rimligt att anta att invandringen från kandidatländerna till Sverige kommer att öka under de närmast åren för att sedan gå ner till en lägre nivå när arbetsmarknaden i Tyskland och Österrike öppnas. Det är också rimligt att anta att EU-utvidgningen påverkar kandidatländerna positivt så att levnadsstandarden i kandidatländerna närmar sig dagens EU-länder. Därmed bör benägenheten att flytta avta.

På ca tio års sikt antas att inflyttningen från kandidatländerna fördubblas, i likhet med vad den hittills gjort från EU. Hur stor den tillfälliga uppgången blir finns ingen möjlighet att bedöma. Här antas att uppgången blir ytterligare 3 000 under några år. Antagandet om den tillfälliga toppen bör ses som en markering att vi bör räkna med fler invandrare från kandidatländerna fram till 2010.

Invandring av medborgare från de tio kandidatländerna, 1970-2002 samt antagande åren 2003-2020



Medborgare i länder med högt HDI

Under 1970- och 1980-talen låg invandringen från länder med högt Human Development Index på ca 5 000 per år. Oroligheterna på Balkan i början på 1990-talet orsakade en kraftig flyttningsström som

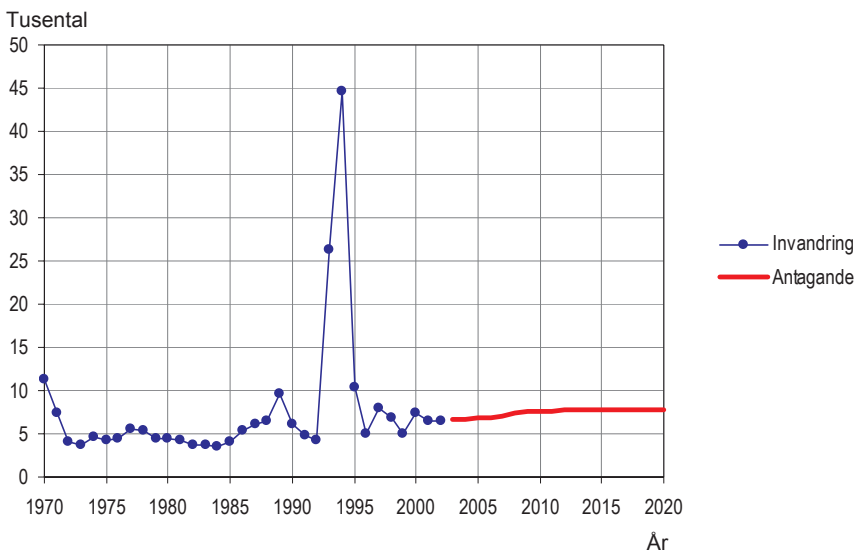
resulterade i de höga värdena för åren 1993 - 1995 då drygt 80 000 personer fick tillstånd att bosätta sig i Sverige. Därefter har migrationsströmmen åter legat på ca 5 000 eller något mera.

Förutom åren 1993-95 bestod migrationsströmmen till Sverige av anhöriga till tidigare invandrare och personer som bildade familj med inrikes födda. Arbetskraftsinvandring av ringa omfattning förekom också.

Antagande

Utifrån vad som nu är känt finns det ingen anledning att anta någon större förändring av migrationen från länder med högt HDI. Liberalare regler i framtiden vad gäller anhörig- och arbetskraftsinvandring kan ge något högre invandring om några år.

Invandring av medborgare från länder med högt HDI, 1970-2002 samt antagande åren 2003-2020



Medborgare i länder med medel HDI

Invandringen från länder med medel HDI steg kraftigt under 1980-talets andra hälft. Omfattande invandring förekom från Iran, Irak, Turkiet och Libanon d.v.s. från länder varifrån personer med flyktingskäl, skyddsbehov och på humanitära grunder invandrat. I slutet av 1989 blev det svårare att få tillstånd att bosätta sig i Sverige med flyktingskäl som grund. Den stora flyktingströmmen från Balkan i början av 1990-talet medförde troligen att migrationsströmmen från Främre orienten tillfälligt trängdes undan. Trots att reglerna för

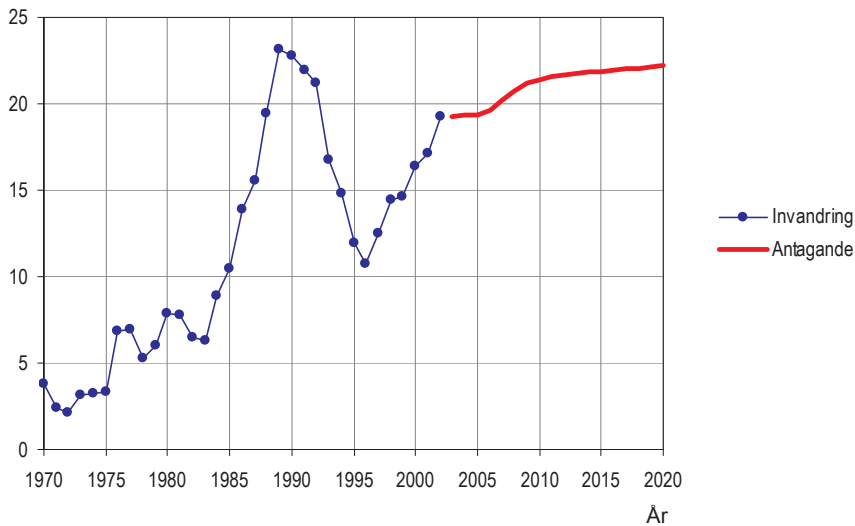
anhöriginvandring skärptes ytterligare 1997 har invandringen ökat sedan 1990-talets mitt. Det är bland anhöriga som ökningen skett.

Antagande

Invandring av personer med skyddsbehov och personer med humanitära skäl antas ligga kvar på de senaste årens nivå d.v.s. ca 5 000 per år. Årligen antas ca 2 000 personer bosätta sig i Sverige på grund av studier eller arbete. Personer som får tillstånd att bosätta sig i Sverige med familjband som grund antas öka något. Den framtida invandringen av personer med familjband antas stå i ett bestämt förhållande till antalet personer i åldrarna 20-39 år födda i länder med medel HDI. År 2015 når familjeinvandringen ca 16 000 för att sedan bli kvar på den nivån.

Invandring av medborgare i länder med medel HDI, 1970-2002 samt antagande åren 2003-2020

Tusental



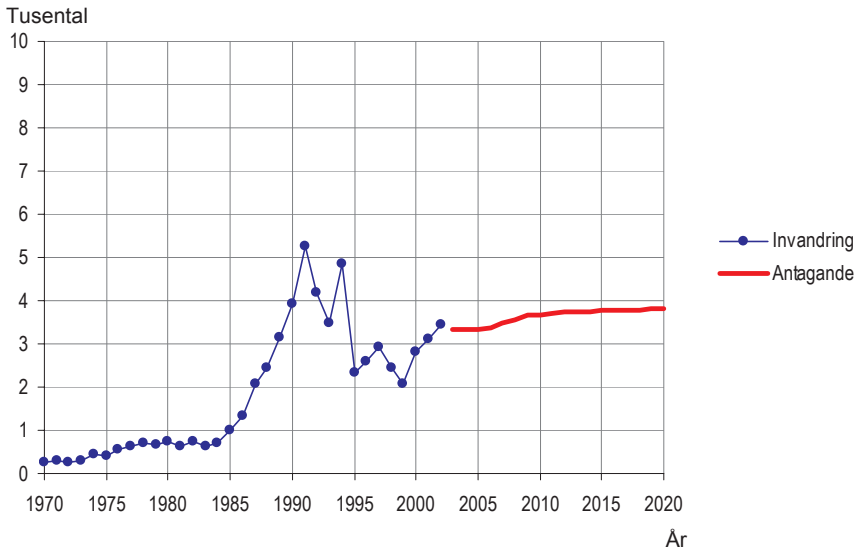
Medborgare i länder med lågt HDI

Invandringen från länder med lågt HDI ökade också under andra delen av 1980-talet, dock från en mycket låg nivå. Det är i stort sett bara från två länder som det förekommit någon invandring. Det är från de två krigsdrabbade länderna på Afrikas horn, Etiopien och Somalia.

Antagande

Den framtida migrationen från länder med lågt HDI antas utvecklas enligt samma mönster som för länder med medel HDI. Invandringen av personer med skyddsbehov eller humanitära skäl antas ligga kvar på den nivå som observerats de senaste åren medan invandringen av personer med familjeband som grund antas öka något beroende på att fler personer i gruppen når de familjebildande åldrarna.

Invandring av medborgare i länder med lågt HDI, 1970-2002 samt antagande åren 2003-2020

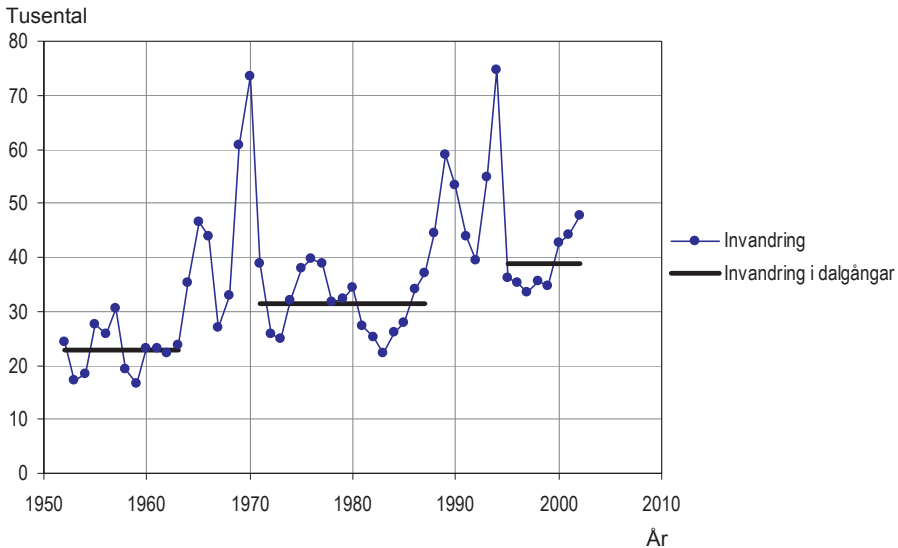


Samtliga utländska medborgare

Sedan andra världskriget har det varit tvärsått i migrationsflödet till Sverige. I stort sett kan bara två toppar observeras; arbetskraftsinvandring från Finland och Syd-Europa 1964-70 och skyddsbehövande från Främre Orienten och Balkan åren 1988-94. Nivån på "dalgångarna" (Se diagrammet på nästa sida) har blivit högre med tiden. Under åren 1955-63 invandrade omkring 20 000-25 000 per år. I

nästa dalgång, 1971-87, steg nivån till ca 30 000. Sedan 1995 har nivån pendlat mellan 30 000 och 50 000.

Invandring av utländska medborgare 1952-2002



Som framgår av digrammet har lägstanivåerna stigit från drygt 20 000 på 1950-talet och nått nästan 40 000 runt millennieskiftet. Även om man bortser från åren med kraftig migration ser man att inflyttningen ökar. Det är inte så märkligt eftersom allt fler nätverk etableras mellan utflyttningsländerna och Sverige.

Det finns därför anledning att anta att invandringen kommer att stiga i framtiden beroende på att

- hindren för migration avtar för medborgare i kandidatländerna
- växande antal invandrare i Sverige attraherar fler invandrare
- brist på medborgliga medborgerliga fri- och rättigheter i många länder gör att personer tvingas lämna sina hemländer
- kraftig folkökning i utvandringsländerna ökar migrationstrycket.

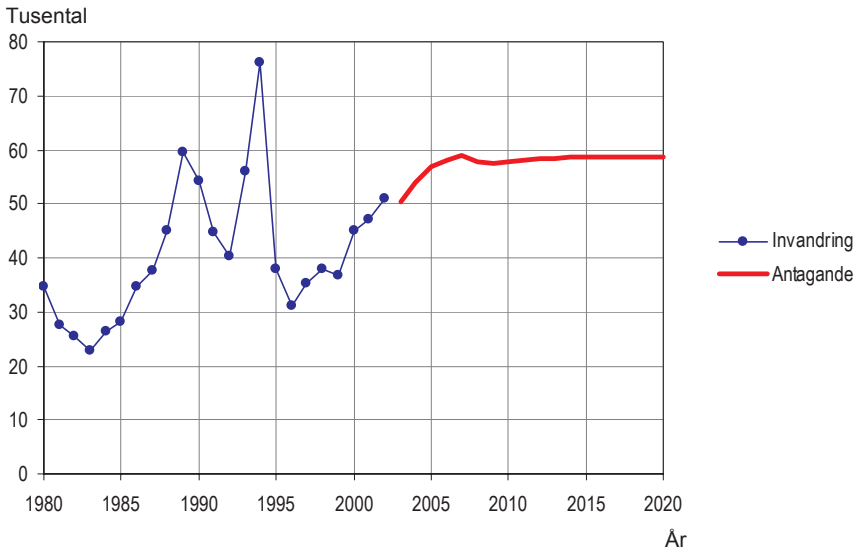
Sammanfattning av antagandet om invandring (tusental) i prognosen 2003-2050

Observerad invandring åren 1998-2002

Grupper	Antagande			Kommentarer	Observerad invandring år				
	variation inom grän- serna	Långsik- tigt anta- gande							
	Und- re	Övre			1998	1999	2000	2001	2002
Nordbor utom svenskar	10	15	12	Större rörlighet mellan de nordiska länderna	6	6,8	8,6	9,2	10,1
EU25-medborgare utom Nordbor	8	15	10	Ökning efter EU:s östutvidgning	6,1	6,1	7,4	8,1	8,4
Flyktingar	5	15	10	Stora årliga variationer	7,4	4,9	9,2	7,9	7,8
Familjeband för medborgare från länder utanför EU	15	30	23	Ökning beroende på att fler invandrare når familjebildande åldrar	15,7	16,4	16,9	18,3	17,7
Studier för medborgare från länder utanför EU	1	3	2	Ökning	0,7	0,8	0,9	1,1	1,4
Arbetskraftsinvandring av medborgare från länder utanför EU	1	3	2	Ökning inom 10 år. Generösare villkor för arbetskraftsinvandring kan ge betydligt fler invandrare	1	1	1,3	1,5	1,2
Övrigt + uppgift saknas					1,1	0,9	0,9	0,9	4,2 ⁷
Summa	40	80	60		38	36,9	45,2	47	50,8

⁷ Sammanställningen av uppgifterna gjordes så tidigt under år 2003 att ”grund för bosättning” saknades i SCB:s register för personer invandrade i slutet av år 2002. När uppgifterna blir kompletta kan man förvänta sig något högre siffror för medborgare från länder utanför EU dvs. raderna flyktingar, familjeband etc.

Invandring av utrikes födda 1980-2002 samt antagande åren 2003-2020



Modifierade antaganden

Det vore rimligt att gruppera de invandrade i olika grupper efter *medborgarskap* och att också göra antaganden om den framtida invandringen efter samma gruppering eftersom medborgarskapet bestämmer villkoren för att få tillstånd att bosatta sig i Sverige. I beräkningsmodellen grupperar vi emellertid de invandrade efter *födelse-land*. Beräkningarna är enklare att genomföra med födelse-land som indelning eftersom en modell med medborgarskap som indelning också måste hantera naturaliseringar (byte till svenskt medborgarskap). De ovan presenterade tidsserierna och antagandena har därför modifieras något för att passa beräkningsmodellen.

5 Antagande om återutvandring av utrikes födda

I tidigare prognoser har antagandet om återutvandringen bland utrikes födda gjorts med en schablonmässig metod. De första årens antagande i prognosen om utvandring har anpassats till de senaste årens observerade utvandring. En viss uppgång av utvandringen har antagits baserad på att antalet invandrare ökar men också för att nå ett "önskat" värde på nettoinvandringen.

In den nu använda prognosmodellen beräknas återutvandringen för varje population. Grund för beräkningen är observerade utflyttningsrisker fördelade efter antal år i Sverige och kön. Se tabell 17 *Utvandring efter tid i Sverige åren 1999-2002*. Metoden beskrivs i kapitel 11 under avsnittet *Illustration av modellen för beräkning av återutvandringen av personer födda utomlands*.

Indelningen efter medborgarskap har ersatts med födelseland. I detta avsnitt sker all redovisning efter personernas födelseland.

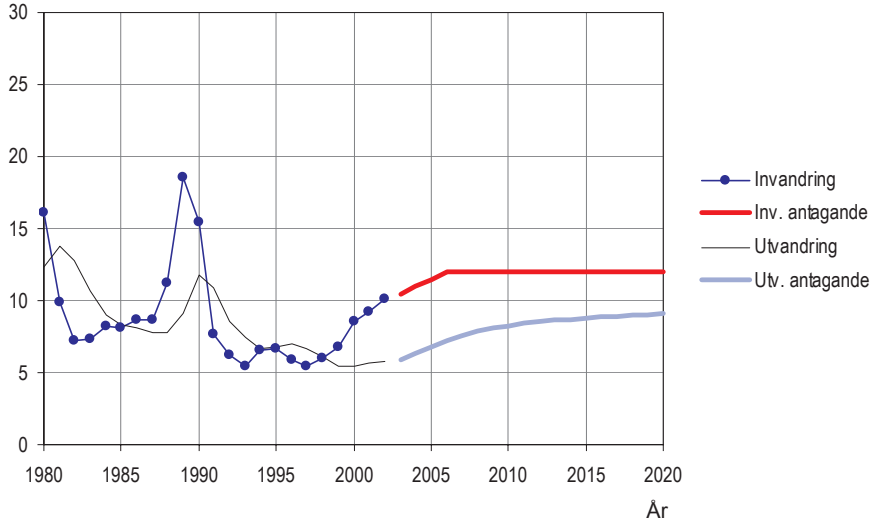
Alla antaganden i denna rapport bygger på att de hinder som finns för migration mildras något med tiden. Det gör att det är rimligt att anta att benägenheten att återutvandra kommer att öka över tiden. Benägenheten att återutvandra har räknats upp med en procent per år under en 20-årsperiod.

Personer födda i Norden utom Sverige

Benägenheten att återutvandra är hög bland Nordbor. En uppgång i invandringen medför därför automatiskt att utvandringen stiger redan nästkommande år. Det är därför rimligt att anta att återutvandringen kommer att tillta i framtiden.

Födda i Norden utom Sverige In- och utvandring 1980-2002 samt antagande 2003-2020

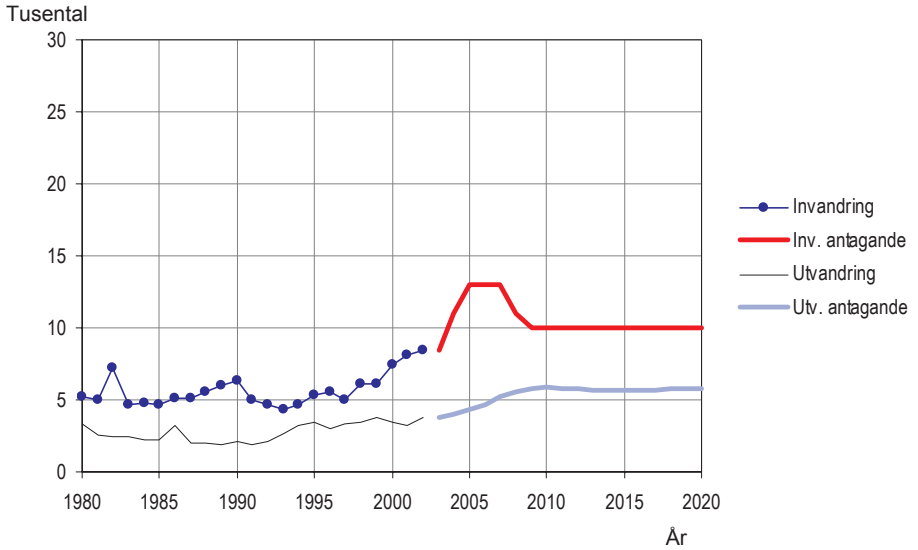
Tusental



Personer födda i EU25 utom Norden

Trots att inflyttningen från EU15 (utom Norden) och kandidatländerna har ökat sedan 1990-talet slut så har återutvandringen legat kvar på i stort sett samma nivå. Antagandet om en tillfällig uppgång i invandringen från kandidatländerna i resulterar i en ökning av utvandringen till drygt 5 000 årligen fr.o.m. 2007.

Födda i EU25 utom Norden In- och utvandring 1980-2002 samt antagande 2003-2020

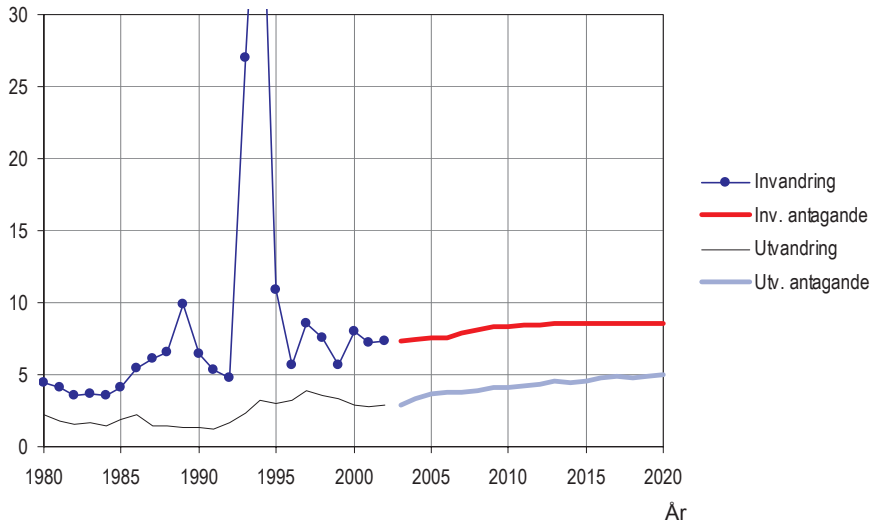


Personer födda i länder med högt HDI

I Sverige är det invandrare från Jugoslavien (74 000 personer), Bosnien-Hercegovina (53 000) och Chile (27 000) som dominerar inom gruppen länder med högt HDI. Personer från de tre länderna har hittills haft låg benägenhet att återutvandra. Den framtida invandringen kommer troligen inte att domineras av dessa tre länder i lika stor omfattning som hittills. Det är därför realistiskt att anta att benägenheten att återutvandra ökar i framtiden. Den observerade benägenheten att utvandra har därför årligen räknats upp med tre procent per år vilket är två procent mer än för övriga grupper.

Födda i länder med högt HDI In- och utvandring 1980-2002 samt antagande 2003-2020

Tusental

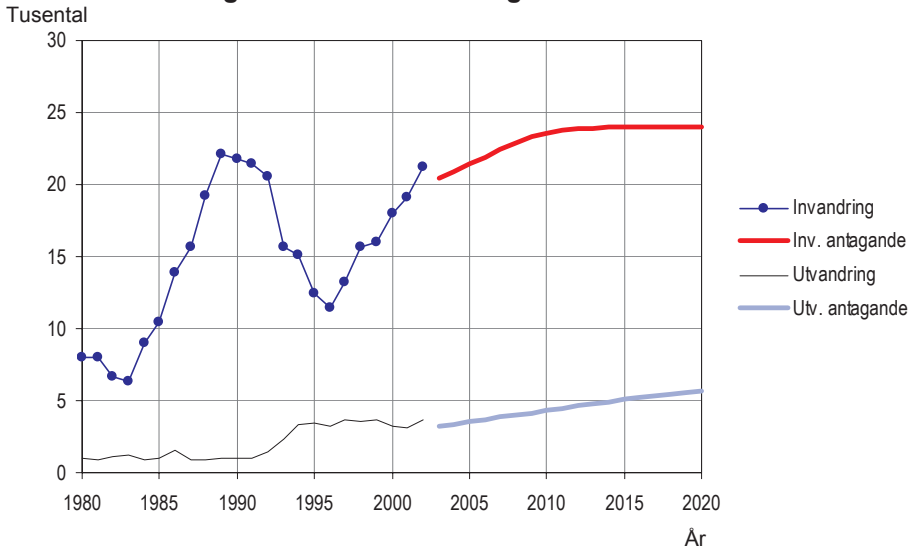


År 1994 invandrade 45 000 personer födda i länder med högt HDI. Oron på Balkan är orsaken till den höga invandringen åren 1993-95.

Personer födda i länder med medel HDI

Irak (med 63 000 personer i Sverige), Iran (53 000), Turkiet (33 000) och Libanon (20 000) är de fyra största länderna i gruppen av länder med medel HDI. Det finns för närvarande inte anledning att räkna med någon påtaglig förändring i benägenheten att återutvandra i denna grupp. Dagens nivå på drygt 3 000 antas därför att långsamt öka till 5 000 omkring 2015. I denna ländergrupp antas invandringen öka mer än utvandringen varför invandringsöverskottet antas stiga med ytterligare något tusen. Åren omkring 2010 antas flyttningsöverskottet bli nästan 20 000 per år.

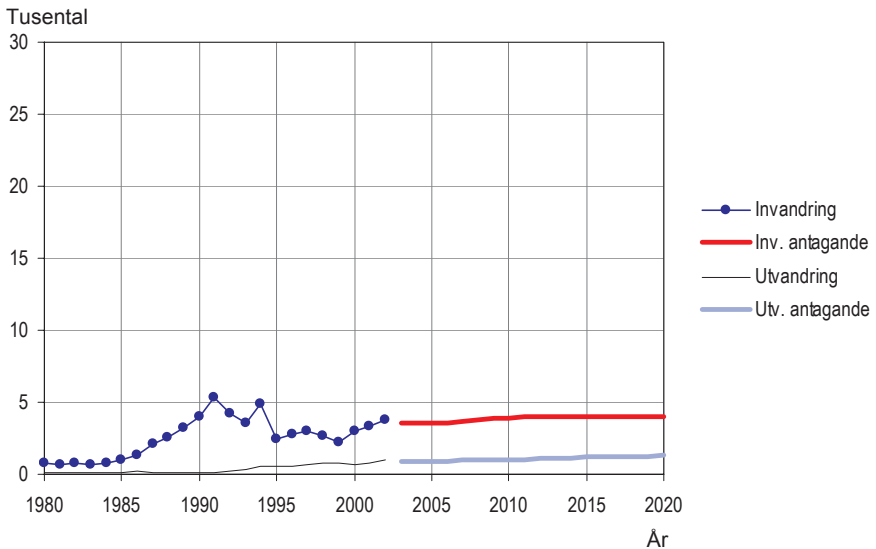
Födda i länder med medel HDI In- och utvandring 1980-2002 samt antagande 2003-2020



Personer födda i länder med lågt HDI

Som en följd av att invandringen antas öka något kommer också utvandringen att stiga. Under hela prognosperioden antas nettot bli knappt 3 000 per år.

Födda i länder med lågt HDI In- och utvandring 1980-2002 samt antagande 2003-2020



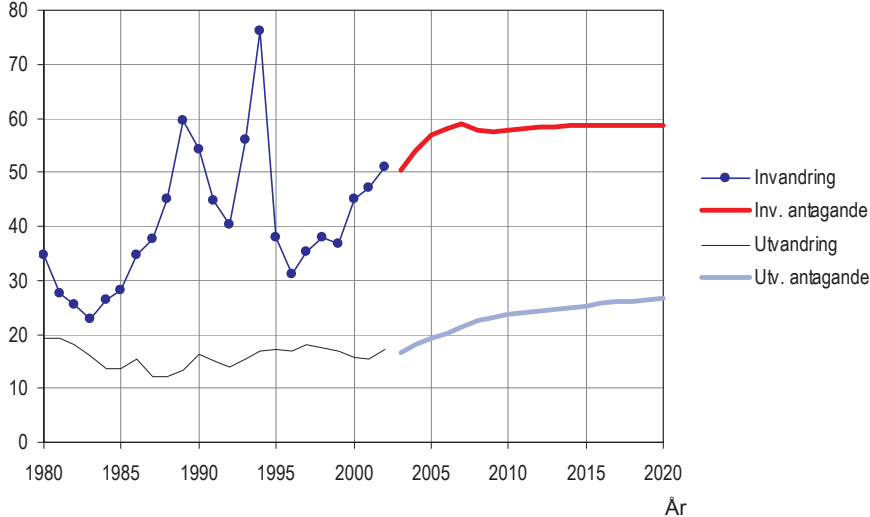
Samtliga utrikes födda

Diagrammen på denna och nästa sida illustrerar antagandena om invandring, utvandring och nettot för de utrikes födda.

Utrikes födda

In- och utvandring 1980-2002 samt antagande 2003-2020

Tusental

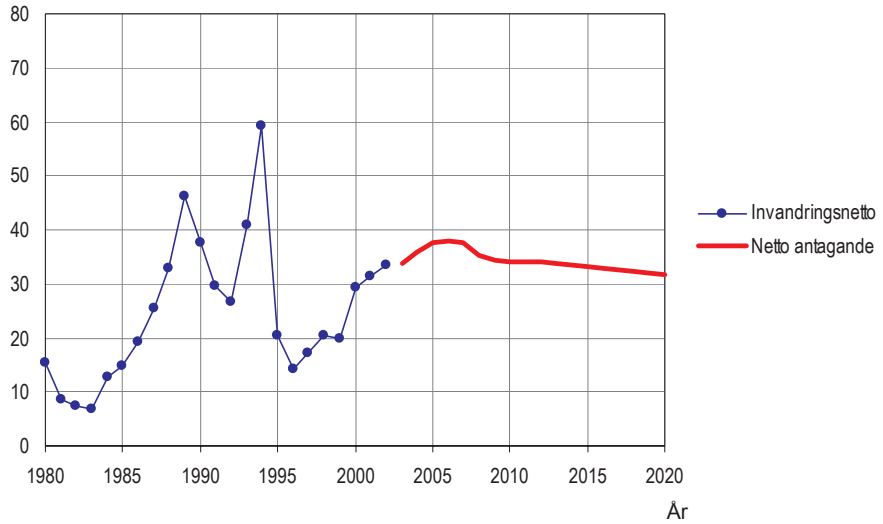


Enligt antagandena når invandringen av utrikes födda nästan 60 000 år 2015. Fler invandrare från Norden, fler invandrare som bildar familj eller återförenas med tidigare invandrade och fler från kandidatländerna ligger bakom antagandet om en uppgång av invandringen.

Utrikes födda

Observerad nettoinvandring åren 1980-2002 samt antagande 2003-2020

Tusental

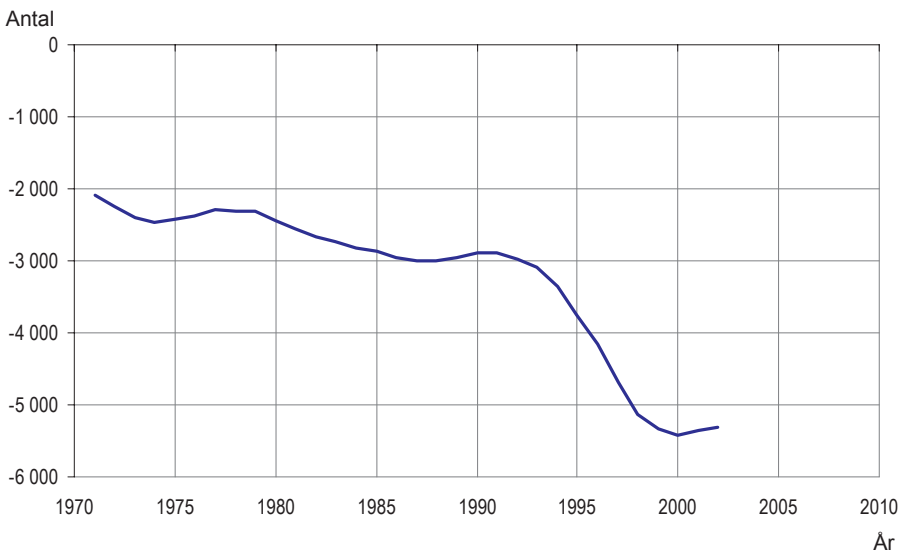


Nettot bland utrikes födda ökar något de närmaste åren men når om drygt 10 år dagens nivå.

6 Antagande om utvandringen och återinvandringen av personer födda i Sverige

Under efterkrigstiden fram till 1990-talets ekonomiska kris var det årliga underskottet i den utrikes omflyttningen endast 2 000 – 3 000 bland svenska medborgare. 1990-talets kris, globaliseringen av näringslivet och mindre hinder för bosättning utomlands förändrade situationen. Fler svenskar bosätter sig utomlands. Ungefär en tredjedel av de utvandrade svenska medborgarna förväntas bli kvar utomlands. Ökad utvandring ger därför ett större negativt netto. Det långsiktiga nettot har därför ökat till ca 5 000 per år.

Rullande 20-årigt genomsnitt av invandringsöverskottet (invandring – utvandring) bland svenska medborgare



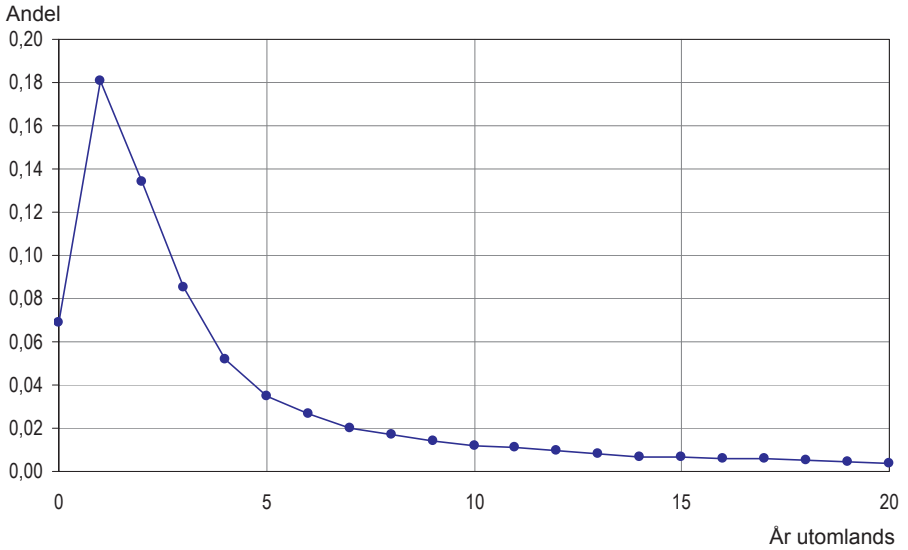
Genomsnittet för åren 1956-75 redovisas i diagrammet under år 1975. Värdet för år 2002, vilket är - 5 317, är således medelvärdet för åren 1983-2002.

Antagande

Mindre hinder för bosättning utomlands, globalisering, ökad efterfrågan på svensk arbetskraft utomlands gör det troligt att utvandringen ökar bland personer födda i Sverige. De åldersspecifika utflyttningstalen har därför räknats upp med en procent per år under de kommande 20 åren.

Återinvandringen av personer födda i Sverige beräknas utifrån tidigare observerad utvandrig och prognostiserad utvandring. Av nedanstående figur framgår återinvandringen efter tid utomlands. Som framgår av figuren är återinvandringen intensivast kalenderåret efter utvandringen.

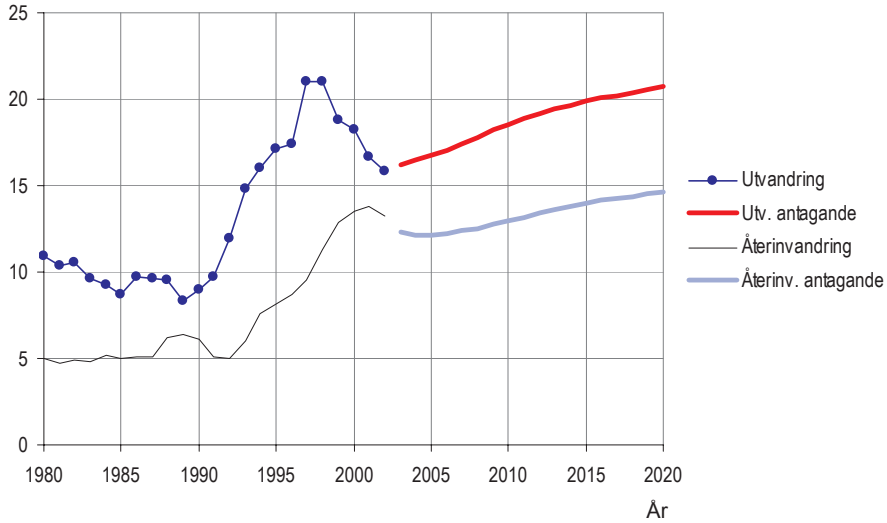
Benägenheten att återinvandra bland personer födda i Sverige efter tid utomlands



Personer födda i Sverige

Utvandring och återinvandring 1980-2002 samt antagande 2003-2020

Tusental



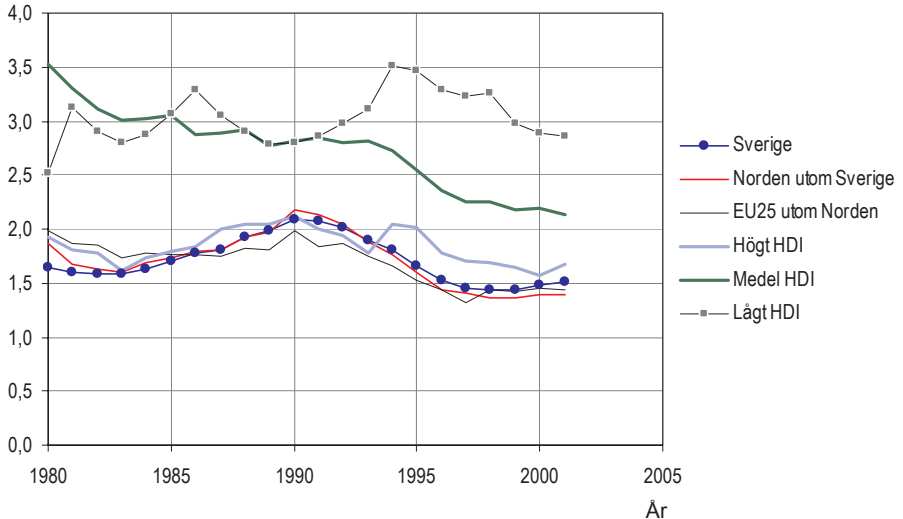
Benägenheten att återinvandra är något högre bland män än bland kvinnor. I beräkningarna används dock samma fördelning. Bland återinvandrarna antar vi att 50,5 procent är män och 49,5 procent kvinnor. Härigenom tas hänsyn till männens högre benägenhet att återinvandra.

7 Fruktsamhet

Personer som flyttar har som regel något högre fruktsamhet än den stationära befolkningen. Det är därför inte förvånande att invandrare har högre fruktsamhet än personer födda i Sverige. För flera invandrargrupper ligger dock fruktsamheten på samma nivå som för kvinnor födda i Sverige. Det är bara bland kvinnor från länder med *medel HDI* och *lågt HDI* som fruktsamheten påtagligt överstiger fruktsamheten bland kvinnor födda i Sverige.

Summerad fruktsamhet för sex grupper

Antal barn per kvinna

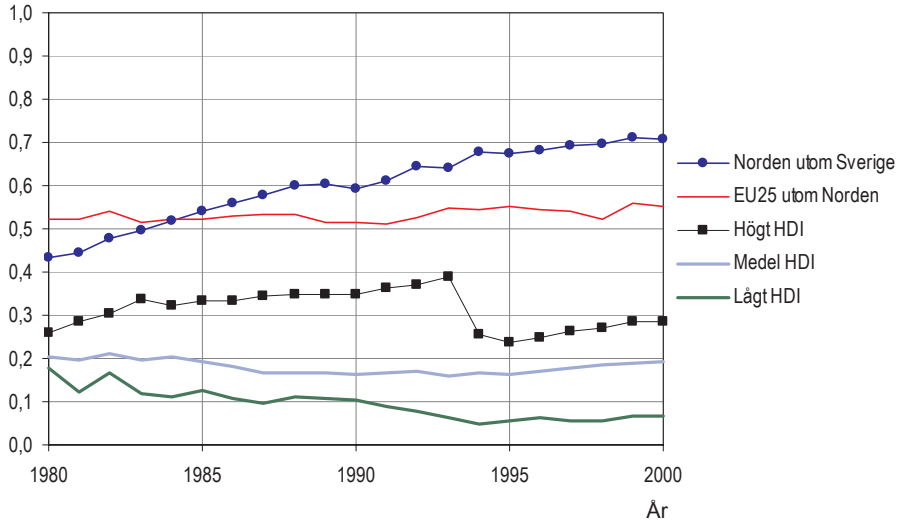


Nivåerna på fruktsamhetstalen för kvinnor födda i Sverige, *Norden utom Sverige* och *EU25 utom Norden* har legat mycket nära varandra under de två senaste decennierna. Det stora tillskottet av invandrare från Balkan i början på 1990-talet medförde också att fruktsamhetsnivån bland kvinnor från länder med *högt HDI* avvek uppåt under några år.

Prognosmodellen innehåller i princip tre populationer: utrikes födda, inrikes födda med båda föräldrarna födda utomlands och inrikes födda med en eller båda föräldrarna födda i Sverige. Barnen till de utrikes födda måste därför fördelas på de två övriga populationerna. Nedanstående diagram visar att ca 70 procent av barnaföderskorna från Norden får barn med en svensk man medan motsvarande tal för barnaföderskorna från *länder med lågt HDI* är knappt 10 procent.

Andel barn med svensk pappa fördelade efter mammans födelse-land

Andel med svensk pappa



Antagande

I Demografiska rapporter 2003:4 analyseras förändringarna i barnafödandet under de senaste decennierna. I rapporten presenteras också antagandet om den framtida fruktsamheten och motiven för antagandet.

Den framtida fruktsamheten för kvinnor från Norden (utom Sverige), EU25 (utom Norden) och länder med högt HDI antas i föreliggande rapport få samma utveckling som för samtliga kvinnor dvs. det antagande som presenterats i Demografiska rapporter 2002:4. En justering av nivån har gjorts vilket framgår av följande tablå. Justeringen bygger på observerade avvikelser som har varit stabila för kvinnor från Norden (utom Sverige) och EU25 (utom Norden) men varierat något för kvinnor från länder med högt HDI.

Justering av nivån i riksprognosens (2003-50) antagande om fruktsamhet

Grupp	
Norden utom Sverige	0,91
EU25 utom Norden	0,93
Länder med högt HDI	1,05

Kvinnor födda i Norden (utom Sverige) har 9 procent lägre fruktsamhet jämfört med samtliga kvinnor i Sverige. Den utvecklingen som antas gälla för den framtida fruktsamheten bland samtliga kvinnor har därför justerats ner med 9 procent alla år. Med samma enkla

metod justeras nivån för kvinnor från EU25 utom Norden och från länder med högt HDI.

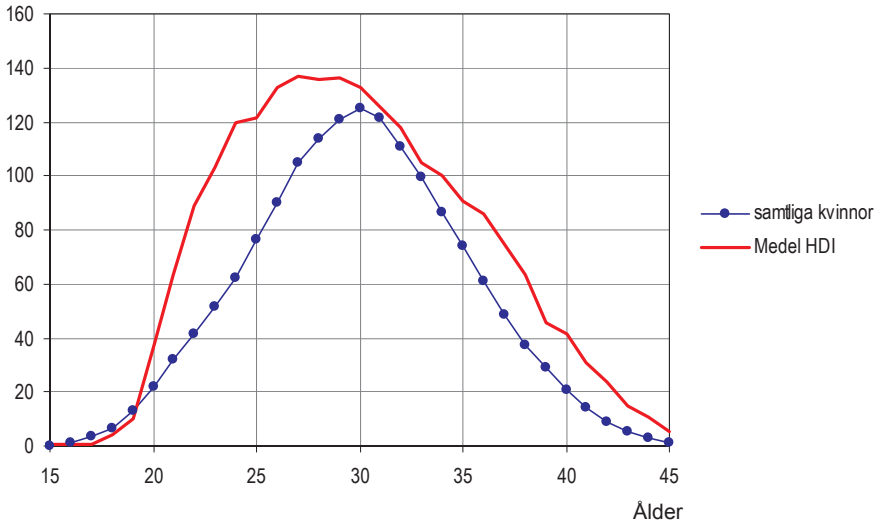
Fruksamheten för kvinnor från länder med medel HDI antas fortsätta att gå ned och nå nivån 2,0 år 2005 för att därefter ligga kvar på den nivån. Det är en fortsättning på den trend som observerats de senaste decennierna.

Fruksamheten för kvinnor från länder med lågt HDI antas gå ned till 2,2 barn per kvinna år 2010 och sedan ligga kvar på den nivån. Som framgår av diagrammet på sidan 63 finns det en nedåtgående trend sedan mitten av 1990-talet.

Medelåldern på barnaföderskorna från länder med högt HDI och länder med medel HDI är mellan 1 och 1,5 år lägre än för övriga barnaföderskor. I åldrarna mellan 20 och 30 år har därför de ursprungliga fruktsamhetstalen justerats upp mer än i åldrarna över 30 år för dessa två grupper. För övriga grupper har fruktsamhetstalen justerats upp eller ned med samma kvot i alla åldrar.

Fruksamhet efter ålder för samtliga kvinnor och kvinnor från länder med medel HDI år 1999-2001

Födda per 1 000 kvinnor



Enligt den modell som vi arbetar med kan nyfödda med en mamma född utomlands hamna i två olika grupper beroende på om pappan är född i Sverige eller utomlands. Är pappan född i Sverige så har barnet svensk bakgrund medan om båda föräldrarna är födda

utomlands har barnet utländsk bakgrund. Nedanstående fördelingsnyckel är baserad på de senast årens värden.

Fördelning av nyfödda efter utländsk och svensk bakgrund

Grupp	Utländsk bakgrund	Svensk bakgrund
Norden utom Sverige	0,30	0,70
EU25 utom Norden	0,45	0,55
Högt HDI	0,70	0,30
Medel HDI	0,80	0,20
Lågt HDI	0,90	0,10

8 Dödlighet

Det är väl känt att livslängden varierar avsevärt mellan olika delar av världen. T.ex. var medellivslängden för män 77,7 år i Japan år 2000 medan den var 68,5 år i Iran åren 1995-2000. Inom Sverige varierar också livslängden. Högst medellivslängd har sedan flera årtionden noterats i Uppsala, Kronobergs och Hallands län. Storstäderna hade länge den lägsta medellivslängden men numera är det Norrbottens och Gotlands län samt länen i Bergslagen som har kortast medellivslängd.

Det finns därför anledning att anta att det finns skillnader i livslängden för olika invandrargrupper i Sverige. Traditionella livslängdstabeller är emellertid inte så lämpliga för beräkning av dödlighetsmått för invandrare. Istället används här SMR (standard mortality rates) som mått på dödligheten. SMR är ett indextal – tal över 100 anger att dödligheten är högre än i jämförelsepopulationen och tal under 100 visar att dödligheten är lägre än i jämförelsepopulationen.

Som framgår av digrammen nedan har de flesta invandrargrupper SMR-tal som ligger nära 100 dvs. deras dödlighet avviker inte markant från vad som gäller för hela befolkningen. Några grupper avviker dock. Män från Norden (utom Sverige) har ca 30 procent högre dödlighet än svenska män. Kvinnor från Norden har något högre dödlighet än svenska kvinnor.

Lägre dödlighet har både män och kvinnor från *länder med medel HDI*. Det är motsägelsefullt eftersom sjukligheten är hög bland personer från *länder med medel HDI*.

Det brukar hävdas att de låga SMR-talen för vissa invandrargrupper beror på brister i befolkningsregistret. Hypotesen är att en del personer har lämnat landet men ändå finns kvar i befolkningsregistret. När dessa personer, som felaktigt finns i befolkningsregistret, avlider så avförs de inte ur registret som döda eftersom de inte finns i Sverige vid dödsfallet. Det ger dubbel effekt på dödsriskerna (döda/folkmängden). Vid beräkningen blir täljaren för liten och nämnaren (dvs. folkmängden) för stor. Felet i nämnaren (folkmängden) ackumuleras så länge som inte befolkningsregistret rättas. Är hypotesen riktig och inga åtgärder vidtas kommer dödsriskerna för

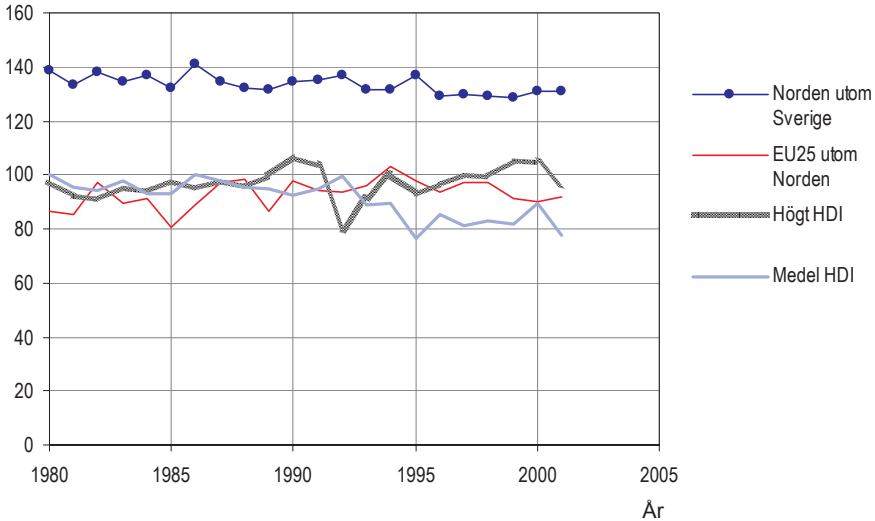
en del invandrargrupper att avvika mer och mer från hela befolkningens.

Det finns en överenskommelse mellan folkbokföringsmyndigheterna i de nordiska länderna som innebär att Norden i princip är ett folkbokföringsområde. SMR-talen för nordbor vilar därför på säkert statistiskt underlag.

Standardiserade dödstal (SMR) för män i fyra invandrargrupper i förhållande till rikets nivå bland män resp. år.

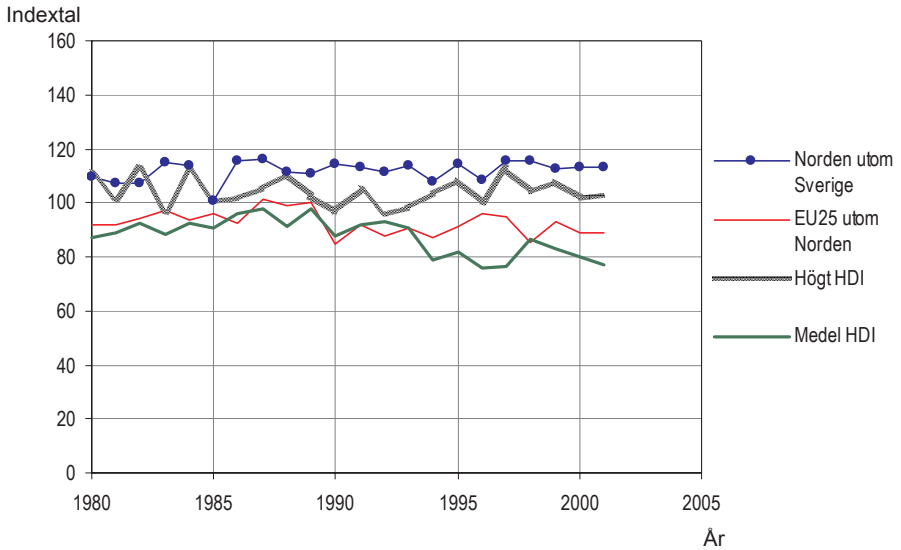
Dödligheten bland samtliga män i Sverige resp. år = 100

Indextal



Standardiserade dödstal (SMR) för kvinnor i fyra invandrargrupper i förhållande till rikets nivå bland kvinnor resp. år.

Dödligheten bland samtliga kvinnor i Sverige resp. år = 100



Från länder med lågt HDI varierar de årsvisa indextalen kraftigt beroende på att antalet personer är lågt. Det är meningslöst att redovisa tal som varierar så kraftigt.

Antagande

I Demografiska rapporter 2003:4 analyseras förändringarna i dödligheten under de senaste decennierna. I rapporten presenteras också antagandet om den framtida dödligheten och motiven för antagandet.

Den framtida dödligheten för de olika invandrargrupperna antas förändras enligt samma mönster som gäller för hela befolkningen. Här behöver vi bara bestämma avvikelsen för varje grupp i förhållande till hela befolkningen. I föregående avsnitt diskuterades om SMR-talen för vissa invandrargrupper är trovärdiga eller inte. Samtliga antaganden och beräkningar baseras emellertid på innehållet i befolkningsregistret. Framtida utvärderingar kommer också att göras mot innehållet i befolkningsregistret. Det bör därför krävas mycket goda underlag för att basera antagandena på annan information än innehållet i befolkningsregistret. Veterligen finns inga bättre underlag än befolkningsregistret. Underlaget i befolkningsregistret är därför den plattform som beräkningarna vilar på.

I tabellen nedan presenteras den nivåjustering som har gjorts för varje grupp jämfört med rikets dödlighet. Justeringarna baseras på observerade värden för åren 1992-2001. En del avrundningar har

gjorts. Antalet personer i länder med lågt HDI är förhållandevis få varför osäkerheten är stor i de beräknade SMR-talen. I brist på något bättre antas att dödligheten i gruppen är samma som för i hela befolkningen.

Justering av nivån på dödlighet jämfört med antagandet om dödlighet för hela befolkningen

Grupp	Män	Kvinnor
Norden utom Sverige	1,30	1,10
EU25 utom Norden	0,95	0,90
Länder med högt HDI	1,00	1,05
Länder med medel HDI	0,85	0,85
Länder med lågt HDI	1,00	1,00

9 Personer med utländsk bakgrund födda i Sverige

Det finns ca 300 000⁸ personer födda i Sverige med båda föräldrarna födda utomlands vilka i prognosmodellen fördelas på de fem grupper som vi arbetar med. Befolkningen i de fem grupperna skrivs fram till år 2020 med traditionella metoder. Vi har inte gjort separata antagandena om dödlighet och fruktsamhet för de fem grupperna. De antaganden som bestämts för hela befolkningen antas gälla för varje grupp.

Utflyttningsriskerna fördelade efter kön och ålder observerade åren 1999-2002 antas öka i samma omfattning som för övriga personer födda i Sverige fram till år 2020. Benägenheten att flytta från Sverige varierar avsevärt mellan grupperna vilket framgår av nedanstående tabell.

Indextal för utflyttning bland personer födda i Sverige med båda föräldrarna födda utomlands

Moderns födelseland	Män	Kvinnor
Norden utom Sverige	133	123
EU25 utom Norden	151	164
Länder med högt HDI	72	69
Länder med medel HDI	64	66
Länder med lågt HDI	110	119
Personer med utländsk bakgrund födda i Sverige	100	100

Högst benägenhet att emigrera har personer födda i Sverige med föräldrar från EU25. Den lägsta benägenheten har personer med föräldrar från länder med högt HDI. Den åldersfördelning på utflyttare som observerats åren 1999-2002 för hela populationen har för varje delpopulation justerat med hjälp av indextalen ovan. Återinvandringen har schablonmässigt beräknats utifrån observerade värden de senaste åren.

⁸ Antalet underskattas något beroende på att uppgifter om föräldrarnas födelseland saknas för en del personer. I merparten av de fall då uppgift saknas om föräldrarnas födelseland är det dock rimligt att anta att föräldrarna är födda i Sverige. Föräldrarna har avlidit så tidigt att det inte funnits möjligheter att uppdatera befolkningsregistret dessa uppgifter. Underlaget här baseras på ett säkert underlag d.v.s. uppgifter finns registrerade om båda föräldrarnas födelseland.